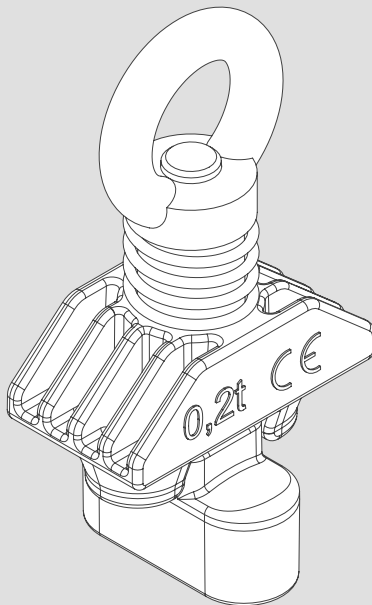


# Zaczep transportowy DUO

## Nr art.128296

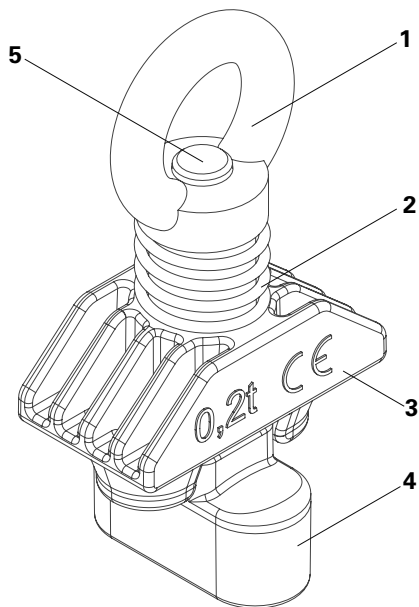
Dokumentacja Techniczno – Ruchowa

CE



<b>Wprowadzenie</b>	
Przegląd elementów systemu	1
Legenda	2
Instrukcje bezpieczeństwa	3
Zasady stosowania systemów i wyrobów PERI	6
Instrukcje dotyczące prawidłowego użytkowania	7
Grupa docelowa	8
Składowanie i transport	10
Dodatkowa dokumentacja techniczna	10
Wskazówki dotyczące czyszczenia i konserwacji	10
Klasyfikacja	11
Badania	12
<b>Zastosowanie</b>	14
Zamocowanie	15
Montaż	16
Przemieszczanie ładunku	18
Demontaż	19
Usuwanie	19
<b>Załączniki</b>	
Przegląd wyrobów	20
Deklaracja zgodności EG	22

## Przegląd elementów systemu



- (1) Nakrętka M16 z uchem DUO
- (2) Sprężyna dociskowa DUO
- (3) Korpus zaczepu DUO
- (4) Blokada zaczepu transportowego DUO
- (5) Śruba M16 x 110

## Legenda



Uwaga bezpieczeństwa



Rada praktyczna



Uwaga



Kontrola wzrokowa



Zaczepek transportowy



Kask ochronny



Obuwie ochronne



Rękawice ochronne



Okulary ochronne

## Wymiarowanie

Wymiary podano w centymetrach. W przypadku stosowania innych wielkości (np. m, mm) jednostki pokazano jak na rysunkach.

## Konwencja

- Wskazywane pozycje (elementy) są ponumerowane 1. ..., 2. ..., 3. ...
- Wynik instrukcji jest przedstawiony jako: →
- Numery pozycji poszczególnych elementów są jednoznacznie pokazane zarówno w tekście, jak i na rysunkach, np. (1).
- Niektóre pozycje, np. elementy stosowane zamiennie, oznaczono z ukośnikiem, np. **1/2**.

## Strzałki

→ Kierunek działania

## Instrukcje bezpieczeństwa

Należy poinformować pracowników o zagrożeniach związanych z wykonywaniem prac oraz przeprowadzić odpowiednie szkolenia celem uniknięcia wypadków.

Informacje dotyczące bezpieczeństwa stosowania zawiesia są zamieszczone na pierwszym rozdziale niniejszej dokumentacji.

Wskazówki dotyczące bezpieczeństwa są oznaczone w następujący sposób:



### **Niebezpieczeństwo**

Ten znak ostrzega przed wyjątkowo niebezpieczną sytuacją, w której nieprzestrzeganie zasad bezpieczeństwa może doprowadzić do śmierci lub poważnych nieodwracalnych szkód.



### **Ostrzeżenie**

Ten znak ostrzega przed niebezpieczną sytuacją, w której nieprzestrzeganie zasad bezpieczeństwa może doprowadzić do śmierci lub poważnych nieodwracalnych szkód.



### **Uwaga**

Ten znak ostrzega o niebezpiecznej sytuacji, w której nieprzestrzeganie zasad bezpieczeństwa może doprowadzić do wypadku i poważnych szkód.



Ten znak ostrzega o niebezpiecznej sytuacji, w której nieprzestrzeganie zasad bezpieczeństwa może prowadzić do powstania szkód.

## Instrukcje bezpieczeństwa

### Obowiązujące wytyczne

Należy przestrzegać instrukcji obsługi zawartych w niniejszej dokumentacji techniczno-ruchowej oraz stosować się do oznaczeń podczas stosowania zawiesi PERI.

Użytkownik jest zobowiązany do zapewnienia środków ochrony indywidualnej niezbędnych do montażu, modyfikacji i demontażu systemu.

Przy stosowaniu wyrobów PERI należy przestrzegać obowiązujących przepisów bezpieczeństwa i higieny pracy.

Użytkownik jest zobowiązany do zapewnienia łatwego dostępu do instrukcji obsługi w miejscu stosowania zawiesi transportowych.

Użytkownik może powierzyć samodzielne stosowanie zawiesi wyłącznie osobom posiadającym odpowiednią wiedzę i doświadczenie w tym zakresie.

Zawiesia powinny być eksploatowane w sposób niezagrażający bezpieczeństwu i higienie pracy.

Przeciążenie zawiesi ponad dopuszczalne obciążenie robocze jest zabronione.

Osoby pracujące z zawieszami podczas ich stosowania zobowiązane są do zwrócenia uwagi na widoczne uszkodzenia (np. odkształcenia, pęknięcia, złamania, niekompletne oznakowania).

Nie stosować uszkodzonych zawiesi.

Uszkodzone lub nieczytelnie oznakowane zawiesia PERI nie mogą być używane.

## Instrukcje bezpieczeństwa

### Wskazówki dotyczące produktu

Zaczep transportowy DUO należy przechowywać z dala od substancji chemicznych (np. oleistych powodujących korozję) mogących zagrozić bezpieczeństwu eksploatacji zaczepu. Kontakt z ww. substancjami wpływa na jakość materiału zaczepu transportowego DUO i powoduje, że staje się bezużyteczny! Uszkodzony zaczep transportowy DUO należy wycofać z eksploatacji i zutylizować.

Osoba mocująca zawiesia do ładunku musi być odpowiednio zabezpieczona przed upadkiem z wysokości.

Ładunek należy zabezpieczyć przed przewróceniem lub przesunięciem.

Ładunki transportować przy użyciu zawiesi tylko podczas sprzyjających warunków pogodowych. Należy przestrzegać ostrzeżeń dotyczących warunków pogodowych! W zależności od rodzaju obciążenia i powierzchni poddanej działaniu wiatru, decyzję czy są zapewnione odpowiednie środki bezpieczeństwa podczas przenoszenia ładunku, należy podejmować na miejscu pracy.

Zawiesia stosowane do współpracy z zaczepem transportowym DUO muszą być wyposażone w haki z zapadkami.

Operator może rozpocząć przemieszczanie ładunku tylko wtedy, gdy ma pewność, że ładunek jest prawidłowo zamocowany.

Ładunki podnosić w punkcie ciężkości. Podczas przenoszenia ładunków, ich forma i położenie muszą być wystarczająco stabilne by nie doszło do przesunięcia punktu ciężkości.

Przed odpięciem zawiesia zapewnić bezpieczne położenie ładunku.

Nie podnosić i nie odkładać ładunków zbyt gwałtownie.

Przed transportem usunąć lub zabezpieczyć luźne elementy.

Przebywanie pod transportowanymi ładunkami jest zabronione!

Transportowanie ludzi przy przenoszeniu ładunku jest zabronione!

Należy zwrócić uwagę, aby łańcuchy zawiesia nie były skręcone. Nie wiązać węzłów na łańcuchach zawiesia, nie owijać łańcuchami ładunków oraz nie naprężać ich przy ostrych krawędziach. Skręcone łańcuchy należy wyprostować!

W celu lepszego zrozumienia, rysunki zostały częściowo uproszczone. Systemy bezpieczeństwa, pominięte w niektórych przypadkach, muszą być stosowane.

## Zasady stosowania systemów i wyrobów PERI

Produkty PERI są przeznaczone wyłącznie do użytku w sektorach przemysłowych i handlowych przez odpowiednio przeszkolony personel.

Zaczepek transportowy DUO jest sklasyfikowany jako osprzęt do podnoszenia ciężarów, który służy jako punkt do przejmowania sił rozciągających. Może być używany tylko z następującymi systemami:

- Deskowanie ścienne DUO
- Deskowanie słupów DUO

Zaczepek transportowy DUO nie jest używany w ciągłej pracy deskowań, a po zamontowaniu staje się integralną częścią ładunku.

Zaczepek transportowy DUO może być zamocowany tylko w wyznaczonych punktach. Szczegóły dotyczące montażu i położenia są przedstawione w załączonym zestawie instrukcji montażu.

Do zaczepu transportowego DUO może być zamontowany tylko jeden łańcuch zawieszania.

Transport osób za pomocą zaczepu transportowego DUO jest zabroniony.

Niniejsza dokumentacja techniczno-ruchowa zawiera informacje na temat obsługi i prawidłowego stosowania zawiesi PERI.

Produkt opisany w niniejszej instrukcji jest zgodny z obowiązującymi przepisami i regulacjami Dyrektywy WE 2006/42/WE.

Niniejsza dokumentacja techniczno-ruchowa stanowi podstawę do oceny ryzyka. Ocena ryzyka powinna być sporządzona przez użytkownika.

Instrukcje użytkownika, nie zastępują oceny ryzyka!

Zaczepek transportowy DUO może być eksploatowany tylko:

1. W ramach dopuszczalnego obciążenia roboczego.
2. W przedziale dopuszczalnej temperatury od -20 °C do +60 °C.
3. W odpowiednich warunkach.
4. Prawidłowo zamontowany.
5. Z dopuszczalnym obciążeniem roboczym dla zaczepu transportowego  $\leq 0,2$  t (200 kg).



## Instrukcje dotyczące prawidłowego użytkowania

Stosowanie niezgodnie z przeznaczeniem, odbiegające od instrukcji użytkowania stanowi potencjalne zagrożenia dla bezpieczeństwa.

Dokonywanie modyfikacji elementów PERI jest zabronione.

Dopuszczalne jest stosowanie wyłącznie oryginalnych części PERI. Stosowanie innych produktów, jako części zamiennych, stanowi duże zagrożenie dla bezpieczeństwa.

Eksploracja zaczepu transportowego DUO niesprawnego technicznie jest zabroniona.

Operację podnoszenia można przeprowadzić tylko po upewnieniu się, że ładunek jest prawidłowo zamocowany do zawiesia.

## Grupa docelowa

### Użytkownik

Niniejsza dokumentacja techniczno-ruchowa jest skierowana do użytkowników, którzy:

- wykonują montaż, modyfikację i demontaż systemów deskowań, lub
- używają deskowań do betonowania, lub
- udostępniają deskowania do wykonywania innych prac (np. ciesielskich lub zbrojarskich).

### Kierownik budowy

- Jest powoływany przez klienta,
- Identyfikuje potencjalne zagrożenia podczas fazy planowania,
- Określa środki zapewniające ochronę przed zagrożeniami,
- Tworzy plan bezpieczeństwa i ochrony zdrowia,
- Koordynuje działania ochronne przedsiębiorstw i pracowników tak, by nie stanowiły zagrożenia dla siebie nawzajem,
- Monitoruje i zapewnia zgodność ze środkami ostrożności.

### Wykwalifikowany i kompetentny personel

Ze względu na specjalistyczną wiedzę zdobytą podczas szkoleń, doświadczenie i aktywność zawodową, osoba wykwalifikowana posiada rzetelną wiedzę na temat bezpieczeństwa i może prawidłowo przeprowadzać kontrole. W zależności od złożoności procedury kontroli np. metody badania lub rodzaju wykorzystywanych urządzeń pomiarowych, wymagana jest specjalistyczna wiedza w tym zakresie.

## Wykwalifikowani technicznie pracownicy

Montaż, modyfikacja lub demontaż deskowania może być przeprowadzony tylko przez odpowiednio przeszkolony personel. Wykwalifikowani technicznie pracownicy muszą otrzymać instrukcje\*\* dla działań, które mają być przeprowadzone, zawierające co najmniej następujące punkty:

- Wyjaśnienie planu montażu, modyfikacji i demontażu deskowania w zrozumiałej formie i w języku użytkownika.
- Opis środków zaradczych mających na celu bezpieczny montaż, modyfikację lub demontaż deskowania.
- Wyznaczenie środków zapobiegających ryzyku upadku osób z wysokości oraz ochronę przed spadającymi obiektami.
- Zachowanie ostrożności w przypadku zmiany warunków atmosferycznych zagrażających bezpieczeństwu.
- Informacja na temat dopuszczalnego obciążenia roboczego.
- Określenie wszelkich innych zagrożeń podczas montażu, modyfikacji lub demontażu.



**Należy przestrzegać norm i przepisów krajowych.**

\*\* Instrukcje przekazane osobiście przez wykonawcę lub wyznaczoną przez niego odpowiednio wykwalifikowaną osobę.

## Składowanie i transport

Zaczep transportowy należy przechowywać i transportować w sposób uniemożliwiający jego przemieszczanie oraz nieumyślne uszkodzenie.

Zaczepu nie należy zrzucać.

Przed przemieszczaniem deskowań należy upewnić się, że wszystkie luźne elementy zostały usunięte, zabezpieczone przed wysunięciem, upadkiem lub stoczeniem się na podłoże.

Na transportowanych elementach nie należy umieszczać żadnych ładunków. Dopuszczalne jest stosowanie wyłącznie oryginalnych części PERI. Stosowanie innych produktów, jako części zamiennych,

stanowi duże zagrożenie dla bezpieczeństwa.

Zaczep transportowy DUO należy przechowywać i użytkować w zakresie temperatur  $-20\text{ }^{\circ}\text{C}$  do  $+60\text{ }^{\circ}\text{C}$ .

Zaczep transportowy DUO należy przechowywać z dala od wpływu czynników atmosferycznych i substancji chemicznych, mogących zagrażać bezpieczeństwu eksploatacji.

Zaczep transportowy DUO powinien być eksploatowany w sposób niezagrażający bezpieczeństwu i higienie pracy. Przeciążenie zaczepu transportowego DUO ponad dopuszczalne obciążenie robocze jest zabronione.

## Dokumentacja Techniczno – Ruchowa

- Plakat
  - DUO
- DTR:
  - DUO System lekkich deskowań do montażu ręcznego
- DTR:
  - Zaczep transportowy DUO
  - Palety i kłonicie piętujące
- Prospekt:
  - DUO

## Wskazówki dotyczące czyszczenia i konserwacji

Zaczep transportowy został zaprojektowany do długotrwałego stosowania na placu budowy.

W celu zapewnienia sprawności ruchowej zaczepu DUO przez cały okres użytkowania należy zwracać uwagę na sposób użytkowania i przechowywania zgodny z niniejszą dokumentacją.

## Oznaczenia identyfikacyjne

### Oznakowanie zaczeu DUO



#### Ryzyko wypadku

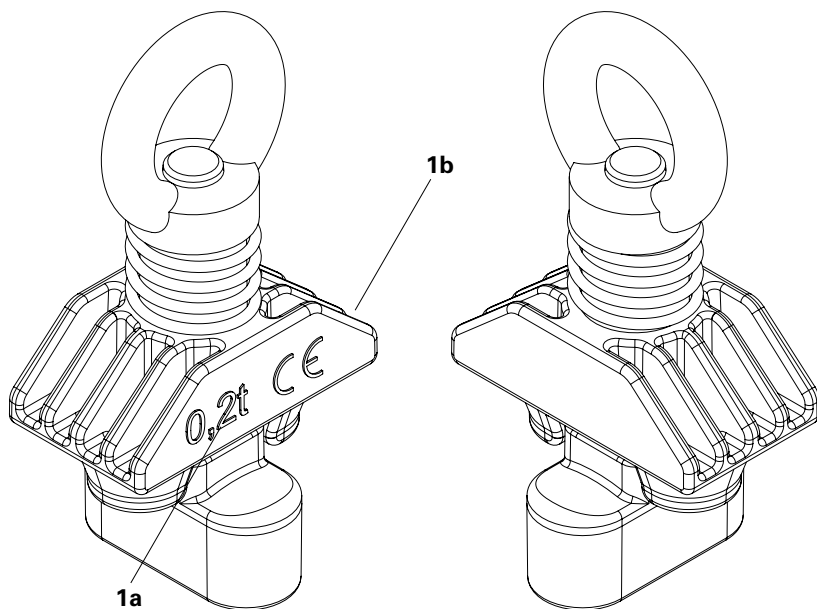
- nie stosować w przypadku braku oznakowania lub gdy oznakowanie jest nieczytelne.
- elementy nie mogą mieć kontaktu z olejem w jakiegokolwiek formie oraz substancjami agresywnymi. Wymienione substancje mogą mieć wpływ na materiał zaczeu DUO i spowodować, że nie będzie nadawał się do użytku. Używać zaczeu transportowego DUO w sposób prawidłowy, zgodny z przeznaczeniem.

---

**1a** Dopuszczalne obciążenie robocze (Rys. 1)

**1b** CE-Oznakowanie (Rys. 1)

---



Rys. 1

## Badania

### Informacje ogólne

Procedura opisana w tym rozdziale opiera się na obecnych niemieckich przepisach dotyczących testowania i kontroli. Wymienione punkty tworzą minimalne wymagania w zakresie kontroli.

Należy brać pod uwagę odpowiednie regulacje obowiązujące w poszczególnych krajach.

Jeśli nie są dostępne przepisy krajowe zaleca się postępować zgodnie z niemieckimi przepisami.

Wykonawca jest odpowiedzialny za określenie rodzaju, zakresu i odstępów czasowych wymaganych badań odnoszących się do elementów zawiesi. W wyniku tych kontroli, wszelkie wady związane z bezpieczeństwem powinny być systematycznie identyfikowane i usunięte.

### 2. Cel

Zapewnienie niezawodności i bezpieczeństwa działania poprzez kontrole prowadzone przed przystąpieniem do użytkowania oraz w czasie jego trwania.

### 3. Odpowiedzialność

Wykonawca musi zapewnić, że urządzenie jest oddane do użytku tylko wtedy, gdy zostało poddane kontroli przez wykwalifikowaną osobę.

### 4. Kontrola

#### 4.1 Kontrola bezpieczeństwa

Należy sprawdzić, czy wszystkie usterki zostały naprawione lub niedziałające elementy zostały wymienione.

#### 4.2. Przeprowadzenie kontroli

Kontrola obejmuje kontrolę wizualną i funkcjonalną:

- Deformacja, zużycie i wydłużenie elementów.
- Zaczep transportowy DUO nie może być dłużej używany, jeśli istnieje geometryczne odchylenie więcej niż 3% od pierwotnej osi zawiesia. (Rys. 2)
- Uszkodzenia mechaniczne.
- Zaczep posiada wszystkie elementy.
- Pęknięcia, ugięcia, spłaszczenia i wygięcia na elementach.
- Posiada wyłącznie oryginalne elementy PERI.
- Oznaki niedopuszczalnego ogrzewania lub kontaktu z ogniem.
- Oznaczenia muszą być czytelne.

#### 4.3 Kontrola działania

- Sprawność ruchowa zaczepu transportowego DUO.
- Sprawdzić sprężynę dociskową DUO (2). Nakrętka z uchem DUO (3) musi przyjąć swoje początkowe położenie w skutek działania siły sprężyny. (Rys. 2)

Kontrola podstawowa musi zostać przeprowadzone przez kompetentne osoby i może zostać rozszerzona o dodatkowe czynności.

#### 4.4 Przeglądy

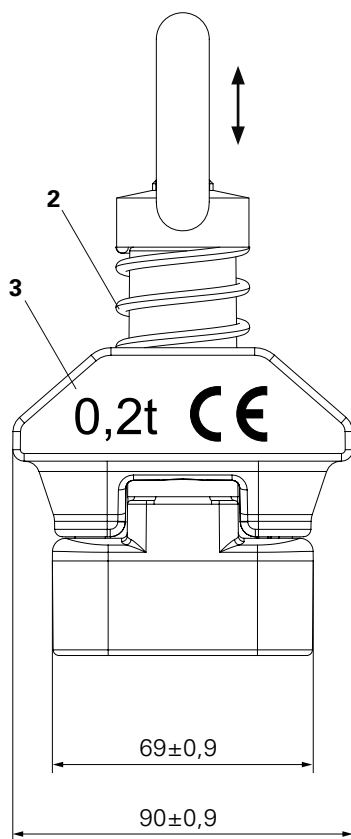
Jeżeli w czasie przeglądu zostaną wykryte wady elementów, zaczepu nie wolno używać. Używać tylko sprawne zaczepy transportowe DUO.

## Badania

### 4.5 Kontrola przed rozpoczęciem operacji roboczych

- Upewnić się, że udźwig żurawia jest wystarczający.
- Sprawdzić czy zaczep transportowy nie jest uszkodzony.
- Zaczepić haki zawiesia.

- W pierwszej kolejności podnieść ładunek na niewielką wysokość następnie opuścić tak, aby ciężna zawiesia nie były naprężone.



Rys. 2



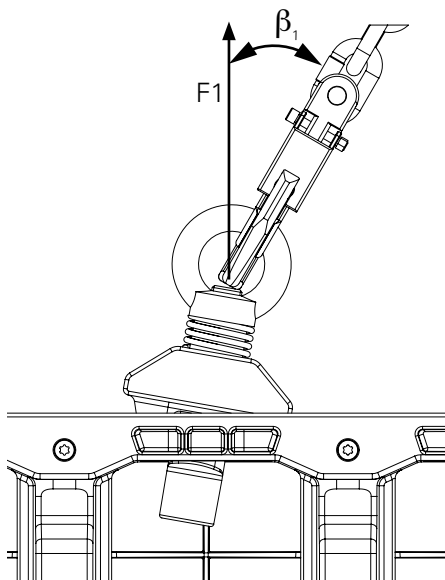
## Ryzyko wypadku

- Nie wolno przekraczać obciążenia roboczego zaczepu transportowego DUO.
- Zaczep transportowy DUO nie jest przeznaczony do podnoszenia ludzi!
- Przebywanie pod wiszącymi ładunkami jest zabronione!

## Klasa obciążenia: 4

Zgodnie z normą DIN 13155

Kąt zawiesi dźwigu	Obciążenie robocze F1
$\beta_1 \leq 30^\circ$	0,2t    2 kN
$\beta_2 \leq 5^\circ$	



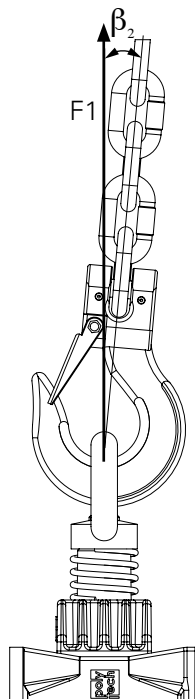
Rys. 3



## Przed zamocowaniem

Zaczep transportowy DUO musi zostać zamontowany, jak opisano w rozdziale „Montaż”.

Tylko jeden łańcuch zawiesia może być zamocowany do zaczepu transportowego DUO.



Rys. 4



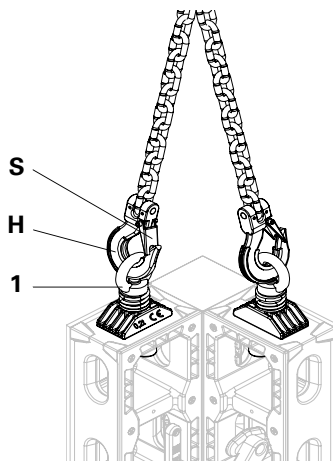
## Zamocowanie



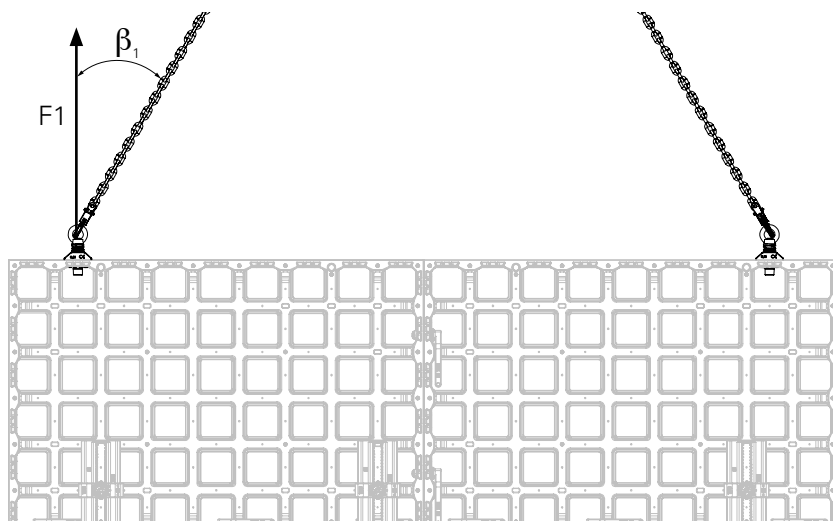
### Niebezpieczeństwo

Do transportu desek systemu DUO mogą być wykorzystywane tylko zawiesia z łańcuchami o odpowiedniej długości, dopuszczalnym obciążeniu roboczym i z mechanizmem bezpieczeństwa.

Zamocować hak (H) zawiesia w uchu zaczepu transportowego DUO (1) i zabezpieczyć zapadką. (Rys. 5)



Rys. 5



Rys. 6

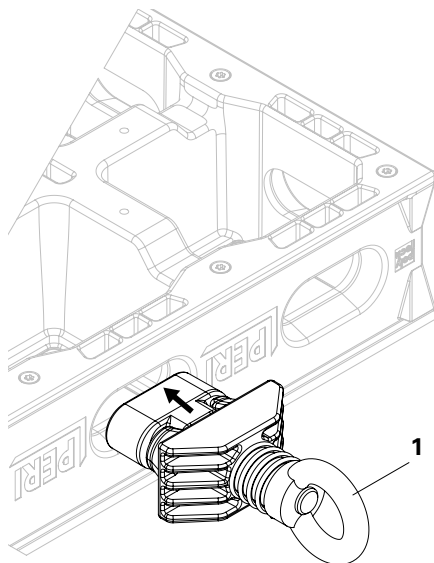
## Montaż



### Ostrzeżenie

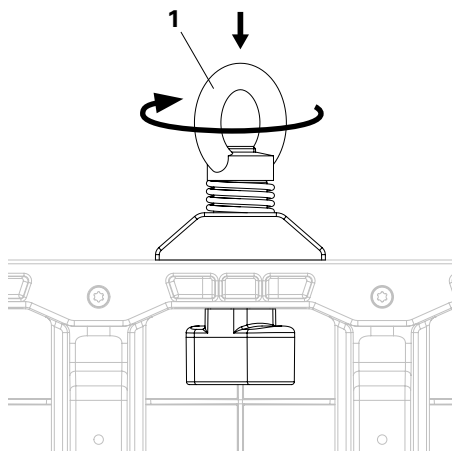
**Niebezpieczeństwo zranienia przez spadające obiekty!**

- **Dopuszczalne jest stosowanie wyłącznie oryginalnych części PERI. Stosowanie innych produktów, jako części zamiennych, stanowi duże zagrożenie dla bezpieczeństwa.**
- **Przed rozpoczęciem operacji należy sprawdzić, czy zaczep transportowy DUO nie jest uszkodzony i jest sprawny!**



Rys. 6

1. Zamontować zaczep transportowy DUO (1) w pozycji poziomej. (Rys. 6)
2. Zaczep transportowy DUO umieścić w otworze płyty DUO. (Rys. 6)
3. Zaczep transportowy DUO (1) docisnąć i obrócić o 90°. (Rys. 7)
  - Zaczep transportowy jest zamocowany. (Rys. 8)
  - Siła docisku sprężyny utrzymuje zaczep transportowy DUO w prawidłowym położeniu. (Rys. 9)



Rys. 7

## Montaż



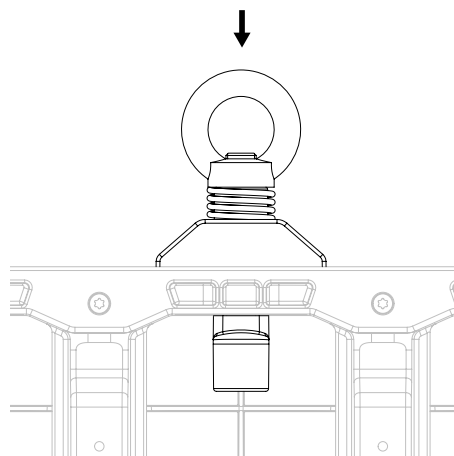
Opisana procedura jest przykładową ilustracją zaczełu transportowego DUO. Należy wziąć pod uwagę właściwą sytuację montażową różnych wersji montażu. Stosować zgodnie z dokumentacją techniczno-ruchową DUO.

Po zamocowaniu, zaczepek transportowy DUO stanowi integralną część ładunku. Zaczepek transportowy DUO pozostaje przymocowany do deskowań w czasie transportu. (Rys. 9)

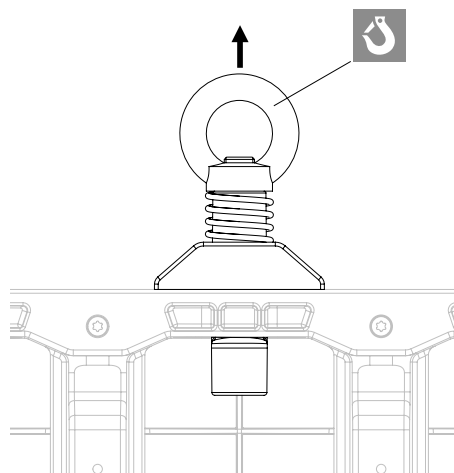


Sprawdzić połączenie zaczełu transportowego DUO:

- Czy nie jest odkształcony?
- Czy elementy nie są uszkodzone?
- Czy nie brakuje żadnego elementu?
- Czy punkt mocowania na płycie jest poprawny?



Rys. 8



Rys. 9

## Przemieszczanie ładunku



### Niebezpieczeństwo

**Niebezpieczeństwo zranienia przez spadające elementy!**

**Na wszystkich etapach prac należy nosić odzież ochronną!**



## Przed podniesieniem



### Uwaga

- Ostrożnie napiąć liny zawiesi!
- Nie podnosić i nie odkładać ładunków zbyt gwałtownie!
- Operacja podnoszenia może być rozpoczęta tylko po upewnieniu się, że ładunek został prawidłowo zamocowany.

## Podczas transportu



### Uwaga

- Przebywanie pod transportowanymi ładunkami jest zabronione!
- Przemieszczanie ludzi na ładunku jest zabronione!
- Nie należy transportować żadnych luźnych części lub innych przedmiotów!
- Zapewnić równomierne rozłożenie obciążenia!



Ostrożnie podnieść ładunek i przenieść asekurując za pomocą liny prowadzącej.

## Odkładanie elementów



### Ważne

**Istnieje niebezpieczeństwo obrażeń w skutek przechylenia elementów!**

- **Nigdy nie należy gwałtownie opuszczać deskowań!**
- **Nigdy nie należy odkładać deskowań na innych elementach!**
- **Nigdy nie odkładać deskowań na nierównych powierzchniach!**
- **Deskowania odkładać na równej i nośnej powierzchni!**

## Demontaż



### Niebezpieczeństwo

**Nie demontować zaczepu DUO gdy ciężna zawiesia są napięte! Przed demontażem zabezpieczyć deskowanie przed przewróceniem, obracaniem lub przesuwem!**



1. Demontaż zaczepu DUO (1) może być przeprowadzony na elemencie ułożonym pionowo lub poziomo. (Rys. 10/Rys. 11)
2. Nacisnąć nakrętkę z uchem DUO (1) i obrócić o 90°. (Rys. 10)
3. Wyjąć zaczep transportowy DUO (1) z otworu w ramie płyty. (Rys. 11)

## Usuwanie



### Ryzyko wypadku

**Sprężyna dociskowa DUO jest mocno naprężona.**

- Odblokować ostrożnie nakrętkę z uchem DUO.
- Stosować środki ochrony osobistej.

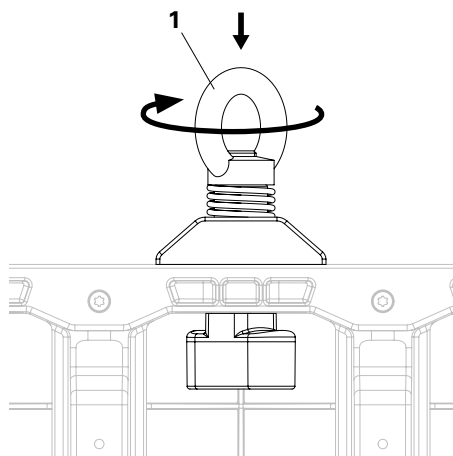


Jeżeli upoważniona osoba stwierdzi że zaczep transportowy DUO nie nadaje się do użytku:

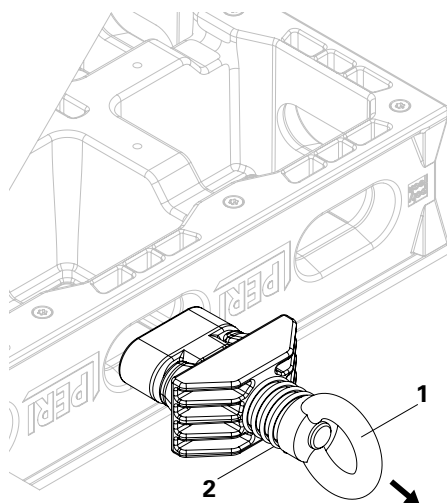
- Zaczep transportowy DUO nie może być dłużej używany. Należy go zutylizować.
- Materiały mają być rozdzielone w zależności od rodzaju i poddane recyklingowi.
- Materiały powinny być utylizowane zgodnie z lokalnymi przepisami i wytycznymi.

### Zaczep transportowy DUO

Dokumentacja Techniczno – Ruchowa



Rys. 10



Rys. 11

Nr art.	Ciężar kg
128296	0,652

## Zaczepek transportowy DUO

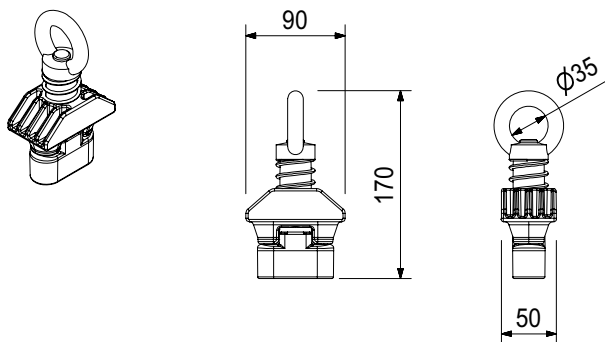
Do przenoszenia paneli DUO.

### Uwaga

Stosować zgodnie z dokumentacją technicznoruchową!

### Dane techniczne

Dopuszczalne obciążenie robocze 200 kg.





Tłumaczenie oryginału z języka niemieckiego.

## **Deklaracja zgodności EG** **Według Dyrektywy Maszynowej 2006/42/EG** **Załącznik II, 1.A**

### **Osoba upoważniona do opracowywania dokumentacji technicznej:**

Dipl.-Ing. Rainer Bolz  
PERI GmbH  
Rudolf-Diesel-Strasse 19  
89259 Weissenhorn

### **Opis oraz identyfikacja urządzenia:**

Grupa produktów: Deskowanie ścienne  
Typ: Zawiesie transportowe  
Nr artykułu: 128296  
Nazwa handlowa: Zaczepek transportowy DUO

### **Stwierdza się, że urządzenie spełnia wszystkie wymagania następujących dyrektyw EG:**

Dyrektywa Maszynowa 2006/42/EG

### **Odniesienie do zastosowanych norm harmonicznych zgodnie z art. 7, akapit 2:**

EN 13155 : 2009-08  
EN 12100 : 2011-03

Weissenhorn, 29.08.2015

**Producent**  
PERI GmbH  
Postfach 1264  
89259 Weissenhorn

**Kierownik Działu Badań i  
Rozwoju**  
Dipl.-Ing. Rainer Bolz  
PERI GmbH



## EG – Konformitätserklärung

im Sinne der EG-Richtlinie 2006/42/EG

Anhang II, 1.A

**In der Gemeinschaft ansässige Person, die bevollmächtigt ist, die technischen Unterlagen zusammenzustellen:**

Dipl.-Ing. Rainer Bolz  
PERI GmbH  
Rudolf-Diesel-Straße 19  
89259 Weißenhorn

**Beschreibung und Identifizierung:**

Produktgruppe: Wandschalung  
Typ: Lastaufnahmemittel  
Artikel-Nr.: 128296  
Handels-Bez.: Kranöse DUO

**Es wird ausdrücklich erklärt, dass dieses Produkt allen einschlägigen Bestimmungen der folgenden EG-Richtlinien entspricht:**

EG Maschinenrichtlinie 2006/42/EG

**Fundstelle der angewandten harmonisierten Normen entsprechend Artikel 7, Absatz 2:**

EN 13155 : 2009 - 08  
EN 12100 : 2011 - 03

Weißenhorn, 29.08.2015

**Hersteller**  
PERI GmbH  
Postfach 1264  
89259 Weißenhorn

  
-----  
**Leitung Produktentwicklung**

Dipl.-Ing. Rainer Bolz  
PERI GmbH

## Optymalne rozwiązanie dla każdego projektu



Deskowania ścienne



Deskowania słupów



Deskowania stropowe



Systemy pomostów



Deskowania mostowe



Deskowania tunelowe



Rusztowania podporowe



Rusztowania zbrojarskie



Rusztowania fasadowe



Rusztowania przemysłowe



Technika dostępu



Namioty technologiczne



Systemy zabezpieczeń



Osprzęt uniwersalny



Usługi serwisowe



PERI Polska Sp. z o.o.  
Deskowania Rusztowania  
Doradztwo techniczne  
ul. Stołeczna 62  
05-860 Płochocin  
tel.: +48 22.72 17-400  
fax: +48 22.72 17-401  
info@peri.com.pl  
www.peri.com.pl